

STANDARDY OCHRONY MAŁOLETNICH

(wersja pełna)



Szkoła Podstawowa w Myślachowicach

ul. Trzebińska 15

32-543 Myślachowice

styczeń 2026

Spis treści

Zawartość

I. Wprowadzenie	2
II. Pojęcia i definicje	3
III. Zasady bezpiecznej rekrutacji i dopuszczania do działalności z udziałem małoletnich	4
IV. Zasady zapewniające bezpieczne relacje między małoletnim a personelem – zachowania niedozwolone wobec małoletnich	5
V. Wymogi dotyczące bezpiecznych relacji między małoletnimi - zachowania niedozwolone.	8
VI. Zasady korzystania z urządzeń elektronicznych z dostępem do sieci Internet.....	9
VII. Procedury ochrony dzieci przed treściami szkodliwymi i zagrożeniami w sieci Internet oraz utrwalonymi w innej formie	9
VIII. Zasady i procedura podejmowania interwencji w sytuacji podejrzenia krzywdzenia lub posiadania informacji o krzywdzeniu małoletniego.....	15
1. Zasady i procedura postępowania w przypadku wykorzystywania seksualnego dzieci	18
2. Procedura interwencji w sytuacji krzywdzenia Dziecka w szkole przez pracownika jednostki	19
3. Procedura interwencji w sytuacji krzywdzenia Dziecka w Szkole przez rówieśników	20
4. Procedura postępowania wobec Dziecka, który stał się ofiarą czynu karalnego	20
IX. Ważne telefony i adresy	20
X. Monitoring stosowania Standardów Ochrony Małoletnich	21
XI. Sposób dokumentowania i zasady przechowywania ujawnionych lub zgłoszonych incydentów lub zdarzeń zagrażających dobru małoletniego	23
Sposób dokumentowania i przechowywania incydentów zagrażających dobru małoletniego	23
Zgłaszanie zdarzeń.....	23
XII. Zasady udostępniania Standardów Ochrony Małoletnich	24
Załącznik nr 1 – Karta interwencji	25
Załącznik nr 2 – Monitoring standardów – ankieta.....	26
Załącznik nr 3 – Wzór notatki służbowej.....	27
Załącznik nr 4 – Oświadczenie pracownika.....	28
Załącznik nr 5 – zakres danych pracownika niezbędnych do sprawdzenia w Rejestrze Sprawców Przepływów na Tle Seksualnym.....	29
Załącznik nr 6 – Wzór zawiadomienia o podejrzeniu popełnienia przestępstwa	30
Załącznik nr 7 – Wzór wniosku o wgląd w sytuację rodzinną dziecka	31
Załącznik nr 8 – Plan pomocy dziecku	32
Ewaluacja realizacji planu pomocy dziecku	33
Załącznik nr 9 - Jak rozpoznać przemoc wobec Dziecka ?	34
Załącznik nr 10 - Rozpoznawanie przemocy wobec Dziecka z niepełnosprawnością oraz chorobą przewlekłą..	36
Załącznik nr 11 - Rozumienie zjawiska wykorzystywania seksualnego dzieci	38

I. Wprowadzenie

Naczelną i niepodważalną zasadą wszystkich działań podejmowanych przez pracowników Szkoły Podstawowej w Myślachowicach jest działanie dla dobra Dziecka i w jego najlepszym interesie, poprzez wspieranie go w rozwoju i rozpoznawanie jego potrzeb. Mając na uwadze, że Dziecko wymaga szczególnej opieki i troski, w tym właściwej ochrony przed krzywdzeniem, został stworzony niniejszy dokument. Niniejszy dokument skierowany jest do pracowników szkoły (pedagogicznych, niepedagogicznych, praktykantów, wolontariuszy, stażystów) oraz Rodziców. Dokument został zredagowany, by zyskać poczucie pewności, że Szkoła zawsze będzie podejmowała wszelkie możliwe działania, aby zapobiegać krzywdzeniu Dzieci.

Standardy Ochrony Małoletnich są zgodne z obowiązującymi przepisami prawa:

- Konstytucją Rzeczypospolitej Polskiej z dnia 2 kwietnia 1997 r.;
- Konwencji o Prawach Dziecka przyjętej przez Zgromadzenie Ogólne ONZ z 20 listopada 1989 r. (Dz. U. z 1991.120.526 ze zm.);
- Ustawą z dnia 7 września 1991 r. o systemie oświaty (Dz. U. z 2022 r. poz. 2230 ze zm.);
- Ustawą z dnia 14 grudnia 2016 r. Prawo oświatowe (Dz. U. z 2023 r. poz. 900 ze zm.);
- Ustawą z dnia 26 stycznia 1982 r. Karta Nauczyciela (Dz. U. z 2023 r. poz. 984 ze zm.);
- Ustawą z dnia 29 lipca 2005 r. o przeciwdziałaniu przemocy domowej (Dz. U. z 2021 r. poz. 1249 ze zm.) oraz Rozporządzeniem Rady Ministrów z dnia 6 września 2023 r. w sprawie procedury "Niebieskie Karty" oraz wzorów formularzy "Niebieska Karta".
- Ustawą z dnia 13 maja 2016 r. o przeciwdziałaniu zagrożeniom przestępczością na tle seksualnym i ochronie małoletnich (Dz. U. z 2023 r. poz. 1304 ze zm.) z mocą obowiązywania od 15 lutego 2024 r. w związku z Ustawą z dnia 28 lipca 2023 r. o zmianie ustawy - Kodeks rodzinny i opiekuńczy oraz niektórych innych ustaw (Dz. U. z 2023 r. poz. 1606)

Duże znaczenie przy ustalaniu procedur dotyczących postępowania w przypadkach cyberprzemocy i stalkingu miały następujące poradniki rekomendowane przez Ministerstwo Edukacji i Nauki:

- „Bezpieczna Szkoła. Procedury reagowania w przypadku wystąpienia wewnętrznych i zewnętrznych zagrożeń fizycznych w szkole”. Warszawa, sierpień 2017 r.
- „Bezpieczna Szkoła. Zagrożenia i zalecane działania profilaktyczne w zakresie bezpieczeństwa fizycznego i cyfrowego uczniów”. Warszawa, wrzesień 2020 r.
- „Standardy bezpieczeństwa online placówek oświatowych” Fundacja Odkrywców Innowacji, Warszawa 2015 r.
- „Jak reagować na cyberprzemoc. Poradnik dla szkół” Fundacja Dajemy Dzieciom Siłę, 2014 r.

Dokument ten reguluje procedury ochrony Uczniów przed krzywdzeniem, rozpoznawanie i reagowanie na niepokojące sytuację w określony procedurami sposób postępowania.

II. Pojęcia i definicje

Ilekróć w niniejszych procedurach jest mowa o:

- **krzywdzeniu Dziecka** należy rozumieć - każde zamierzone lub niezamierzone działanie oraz zaniechanie działań ze strony osoby dorosłej, które ujemnie wpływa na rozwój fizyczny lub psychiczny Dziecka (*definicja WHO*). Krzywdzenie Dzieci to też bezczynność społeczeństwa lub instytucji, a także rezultat takiej bezczynności, który ogranicza równe prawa Dzieci i zakłóca ich optymalny rozwój. Można wyróżnić następujące wymiary zjawiska krzywdzenia Dziecka:
 - **przemoc psychiczna** - przymus, groźby, obrażanie, wyzywanie, krytykowanie, straszenie, szantażowanie, krzyczenie, wyśmiewanie, lekceważenie, karanie ciszą/milczeniem, izolacja, itd.
 - **przemoc fizyczna** - szarpanie, kopanie, popychanie, policzkowanie, przypalanie papierosem, bicie ręką przy użyciu przedmiotów, klaps, stosowanie nadmiernej siły przy przytrzymywaniu Dziecka, itd.
 - **przemoc seksualna** - gwałt, wymuszanie pożycia seksualnego, wymuszanie nieakceptowanych zachowań seksualnych, przekraczanie granic fizyczności Dziecka, dotyk bez zgody, itd.
 - **przemoc ekonomiczna** - unikanie płacenia alimentów, zakazywanie członkowi rodziny pracy lub edukacji w celu zdobycia zatrudnienia, przywłaszczanie do swoich celów wspólnych środków na utrzymanie rodziny, itd.
 - **zaniedbanie** - głodzenie, niedostarczanie odpowiedniej ilości jedzenia, nieodpowiednia higiena lub jej brak, niezgłaszanie się z Dzieckiem do lekarza (gdy tego wymaga), brak leczenia mimo zaleceń lekarzy, niedopilnowanie w kwestii edukacji, brak przejawiania zainteresowania, w jaki sposób Dziecko spędza wolny czas, jaki ma zainteresowania, problemy oraz potrzeby,
 - **alienacja rodzicielska** - ograniczenie kontaktu i izolowanie Dziecka od drugiego Rodzica, odcinanie drugiego rodzica od informacji dotyczących Dziecka, wymazywanie drugiego Rodzica z życia Dziecka, niszczenie zdjęć i pamiątek, przedstawianie drugiego rodzica w złym świetle, zakazywanie Dziecku swobodnego mówienia i wyrażania miłości do drugiego rodzica;
 - **cyberprzemoc** - przemoc z użyciem technologii informacyjnych i komunikacyjnych. Podstawowe formy zjawiska to nękanie, straszenie, szantażowanie z użyciem sieci, publikowanie lub rozsyłanie ośmieszających, kompromitujących informacji, zdjęć, filmów z użyciem sieci oraz podszywanie się w sieci pod kogoś wbrew jego woli.
- **przemocy domowej** - należy przez to rozumieć jednorazowe albo powtarzające się umyślne działanie lub zaniechanie, wykorzystujące przewagę fizyczną, psychiczną lub ekonomiczną, naruszające prawa lub dobra osobiste osoby doznającej przemocy domowej, w szczególności:
 - narażające tę osobę na niebezpieczeństwo utraty życia, zdrowia lub mienia,
 - naruszające jej godność, nietykalność cielesną lub wolność, w tym seksualną,
 - powodujące szkody na jej zdrowiu fizycznym lub psychicznym, wywołujące u tej osoby cierpienie lub krzywdę,

- ograniczające lub pozbawiające tę osobę dostępu do środków finansowych lub możliwości podjęcia pracy lub uzyskania samodzielności finansowej,
 - istotnie naruszające prywatność tej osoby lub wzbudzające u niej poczucie zagrożenia, poniżenia lub udręczenia, w tym podejmowane za pomocą środków komunikacji elektronicznej;
- **Pracownika szkoły** – należy przez to rozumieć osobę zatrudnioną na podstawie umowy pracę, mianowania powołania lub umowy cywilno-prawnej. Osoby pracujące w szkole dzielą się na pracowników pedagogicznych i niepedagogicznych;
 - **Zespół interwencyjny** to powołany przez Dyrektora Szkoły w przypadku podejrzenia stosowania przemocy fizycznej lub psychicznej o dużym nasileniu oraz podejrzenia wykorzystania seksualnego.

III. Zasady bezpiecznej rekrutacji i dopuszczania do działalności z udziałem małoletnich

Dyrektor jest osobą odpowiedzialną za przygotowanie pracowników do stosowania standardów ochrony małoletnich. Do zadań Dyrektora, przy pomocy Pedagoga Szkolnego, należy:

- przygotowanie pracowników do stosowania standardów ochrony małoletnich;
- ustalenie planu szkoleniowo-edukacyjnego;
- ustalenie form prowadzenia szkoleń i form przygotowywanych dokumentów edukacyjnych;
- szkolenie pracowników ze stosowania standardów ochrony małoletnich;
- opracowywanie i przekazywanie materiałów edukacyjnych pracownikom;
- odbierania od pracowników oświadczenia o zapoznaniu się z zasadami ochrony małoletnich i zobowiązaniu do ich stosowania;
- dokumentowanie czynności notatkami służbowymi lub w inny sposób określony w wewnętrznych regulacjach.

Przed dopuszczeniem pracownika do wykonywania obowiązków związanych z wychowaniem, edukacją, wypoczynkiem, leczeniem małoletnich lub opieką nad nimi Szkoła jest zobowiązana sprawdzić osobę zatrudnioną w **Rejestrze Sprawców Przepięstw na Tle Seksualnym**. Wydruk z Rejestru przechowywany jest w aktach osobowych pracownika lub analogicznej dokumentacji dotyczącej wolontariusza/osoby zatrudnionej w oparciu o umowę cywilnoprawną.

Jednym z wymogów zatrudnienia nauczyciela jest przedstawienie przez kandydata zaświadczenia o niekaralności które nie może być starsze niż 3 miesiące,uzyskanego z **Krajowego Rejestru Karnego**. Nauczyciel nie może być bowiem skazany prawomocnym wyrokiem sądu za umyślne:

- przestęstwo,
- przestęstwo skarbowe (art. 10 ust. 5 pkt 4 Karty Nauczyciela).

Każdy pracownik Szkoły Podstawowej w Myślachowicach **niezależnie od formy i okresu zatrudnienia**, jest zobowiązany do złożenia **pisemnego oświadczenia o zapoznaniu się ze**

Standardami. W przypadku **nowo zatrudnionych pracowników** oświadczenie to należy złożyć **najpóźniej w dniu rozpoczęcia pracy**, a następnie dołączyć je do **akt osobowych pracownika**.

Wzór oświadczenia stanowi załącznik nr 4 do niniejszych standardów.

IV. Zasady zapewniające bezpieczne relacje między małoletnim a personelem – zachowania niedozwolone wobec małoletnich

Pracownicy Szkoły Podstawowej w Myślachowicach zobowiązani są do utrzymywania profesjonalnej relacji z Dziećmi. Należy za każdym razem rozważyć, czy reakcja, komunikat lub działanie wobec Dziecka jest adekwatne do sytuacji, bezpieczne, uzasadnione i sprawiedliwe wobec innych oraz polegać w tym zakresie na wiedzy i doświadczeniu, a także na kompetencjach nauczyciela.

Przemoc emocjonalna, psychiczna lub werbalna

Przemoc emocjonalna ma miejsce, gdy osoba dorosła nieustannie krytykuje dziecko, grozi mu lub je wyklucza z pewnych aktywności, obniżając jego poczucie wartości. Nauczyciele oraz personel szkoły to osoby znaczące w życiu dziecka. Krytyka nie jest zabroniona. Krytyka jest ważna dla nauki, rozwoju i doskonalenia dzieci. Podobnie, żarty i śmiech pomagają tworzyć więzi między ludźmi i poczucie wspólnoty. Różnica pomiędzy przemocą psychiczną, a krytyką polega na tym, iż w przemocy psychicznej wykorzystywanie emocjonalne idzie za daleko. Krytyka przestaje być motywująca, a żarty nie są śmieszne. Przemoc emocjonalna może ranić i powodować szkody, podobnie jak przemoc fizyczna.

Zachowania niedozwolone w komunikacji z małoletnimi:

- Nie wolno Ci poniżać, zawstydząć, upokarzać, lekceważyć i obrażać dziecka. Nie wolno Ci krzyknąć na dziecko w sytuacji innej niż wynikająca z bezpieczeństwa dziecka lub innych dzieci.
- Nie wolno Ci ujawniać informacji wrażliwych dotyczących dziecka wobec osób nieuprawnionych, w tym wobec innych dzieci. Obejmuje to wizerunek dziecka, informacje o jego/jej sytuacji rodzinnej, ekonomicznej, medycznej, opiekuńczej i prawnej.
- Nie wolno Ci zachowywać się w obecności dzieci w sposób niestosowny. Obejmuje to używanie wulgarnych słów, gestów i żartów, czynienie obraźliwych uwag, nawiązywanie w wypowiedziach do aktywności bądź atrakcyjności seksualnej oraz wykorzystywanie wobec dziecka relacji władzy lub przewagi fizycznej (zastraszanie, przymuszanie, groźby);
- Nie wolno Ci używać języka agresywnego, ironicznego lub poniżającego w szczególności w sytuacjach niepowodzeń edukacyjnych;
- Nie wolno Ci naśmiewać się z dziecka i zachęcać do tego innych;
- Nie wolno Ci faworyzować dziecka w klasie, tak że niektóre dzieci czują się wykluczone

Zachowania pożądane w komunikacji z małoletnimi:

- W komunikacji z dziećmi zachowuj cierpliwość i szacunek.
- Słuchaj uważnie dzieci i udzielaj im odpowiedzi adekwatnych do ich wieku i danej sytuacji.
- Podejmując decyzje dotyczące dziecka, poinformuj je o tym i staraj się brać pod uwagę jego oczekiwania.
- Szanuj prawo dziecka do prywatności. Jeśli konieczne jest odstępnie od zasady poufności, aby chronić dziecko, wyjaśnij mu to najszybciej jak to możliwe.
- Jeśli pojawi się konieczność porozmawiania z dzieckiem na osobności, zostaw uchylone drzwi do pomieszczenia i zadbaj, aby być w zasięgu wzroku innych. Możesz też poprosić drugiego pracownika o obecność podczas takiej rozmowy.
- Zapewnij dzieci, że jeśli czują się niekomfortowo w jakiejś sytuacji, wobec konkretnego zachowania czy słów, mogą o tym powiedzieć Tobie lub wskazanej osobie (w zależności od procedur interwencji, jakie przyjęła instytucja) i mogą oczekiwać odpowiedniej reakcji i/lub pomocy.

Przemoc fizyczna

Każde przemocowe działanie wobec dziecka jest niedopuszczalne. Istnieją jednak sytuacje, w których fizyczny kontakt z dzieckiem może być stosowny i spełnia zasady bezpiecznego kontaktu: jest odpowiedzią na potrzeby dziecka w danym momencie, uwzględnia wiek dziecka, etap rozwojowy, płeć, kontekst kulturowy i sytuacyjny. Nie można jednak wyznaczyć uniwersalnej stosowności każdego takiego kontaktu fizycznego, ponieważ zachowanie odpowiednie wobec jednego dziecka może być nieodpowiednie wobec innego. Kieruj się zawsze swoim profesjonalnym osądem, słuchając, obserwując i odnotowując reakcję dziecka, pytając je o zgodę na kontakt fizyczny (np. przytulenie) i zachowując świadomość, że nawet przy Twoich dobrych intencjach taki kontakt może być błędnie zinterpretowany przez dziecko lub osoby trzecie.

Zachowania niedozwolone w kontaktach z małoletnimi:

- Nie wolno Ci bić, szturchać, popychać ani w jakikolwiek sposób naruszać integralności fizycznej dziecka.
- Nie wolno krzyczeć, zawstydząć, upokarzać, lekceważyć i obrażać małoletnich.
- Nigdy nie dotykaj dziecka w sposób, który może być uznany za nieprzyzwoity lub niestosowny.
- Nie angażuj się w takie aktywności jak łaskotanie, udawane walki z dziećmi czy brutalne zabawy fizyczne.
- Podczas dłuższych niż jednodniowe wyjazdów i wycieczek niedopuszczalne jest spanie z dzieckiem w jednym łóżku lub w jednym pokoju.

Zalecenia:

- Zawsze bądź przygotowany na wyjaśnienie swoich działań.
- Zachowaj szczególną ostrożność wobec dzieci, które doświadczyły nadużycia i krzywdzenia, w tym seksualnego, fizycznego bądź zaniedbania. Takie doświadczenia mogą czasem sprawić, że dziecko będzie dążyć do nawiązania niestosownych bądź nieadekwatnych fizycznych kontaktów z dorosłymi. W takich sytuacjach powinieneś reagować z wycuciem, jednak stanowczo i pomóc dziecku zrozumieć znaczenie osobistych granic.
- Kontakt fizyczny z dzieckiem nigdy nie może być niejawnym bądź ukrywanym, wiązać się z jakąkolwiek gratyfikacją ani wynikać z relacji władzy. Jeśli będziesz świadkiem jakiegokolwiek z wyżej opisanych zachowań i/lub sytuacji ze strony innych dorosłych lub dzieci, zawsze poinformuj o tym osobę odpowiedzialną i/lub postąp zgodnie z obowiązującą procedurą interwencji.
- W sytuacjach wymagających czynności pielęgnacyjnych i higienicznych wobec dziecka, unikaj innego niż niezbędny kontaktu fizycznego z dzieckiem. Dotyczy to zwłaszcza pomagania dziecku w ubieraniu i rozbieraniu, jedzeniu, myciu, przewijaniu i w korzystaniu z toalety. Zadbaj o to, aby w każdej z czynności pielęgnacyjnych i higienicznych asystowała Ci inna osoba z instytucji. Jeśli pielęgnacja i opieka higieniczna nad dziećmi należą do Twoich obowiązków, zostaniesz przeszkolony w tym kierunku.

Kontakty poza godzinami pracy

Co do zasady kontakt z dziećmi powinien odbywać się wyłącznie w godzinach pracy i dotyczyć celów edukacyjnych lub wychowawczych.

- Nie wolno Ci zapraszać dzieci do swojego miejsca zamieszkania ani spotykać się z nimi poza godzinami pracy. Obejmuje to także kontakty z dziećmi poprzez prywatne kanały komunikacji (prywatny telefon, e-mail, komunikatory, profile w mediach społecznościowych).
- Jeśli zachodzi taka konieczność, właściwą formą komunikacji z dziećmi i ich rodzicami lub opiekunami poza godzinami pracy są kanały służbowe (e-mail, telefon służbowy).
- Jeśli zachodzi konieczność spotkania z dziećmi poza godzinami pracy, musisz poinformować o tym dyrekcję, a rodzice/opiekunowie prawni dzieci muszą wyrazić zgodę na taki kontakt.
- Utrzymywanie relacji towarzyskich lub rodzinnych (jeśli dzieci i rodzice/opiekunowie dzieci są osobami bliskimi wobec pracownika) wymaga zachowania poufności wszystkich informacji dotyczących innych dzieci, ich rodziców oraz opiekunów.

Postępowanie w przypadku odmowy rozmowy lub oporu przez małoletniego

W sytuacji, gdy małoletni odmawia rozmowy lub reaguje oporem, pracownik:

1. **Respektuje decyzję dziecka**, zachowując spokój i nie wywiera presji.
2. **Proponuje rozmowę w innym czasie** lub w bardziej komfortowych warunkach
3. Jeśli rozmowa jest konieczna ze względów bezpieczeństwa, **wyjaśnia jej cel** i w przypadku dalszej odmowy informuje **dyrektora lub pedagoga lub psychologa**
4. **Rejestruje odmowę** w karcie interwencji.
5. W razie potrzeby **informuje rodzica/opiekuna** o zaistniałej sytuacji.

V. Wymogi dotyczące bezpiecznych relacji między małoletnimi - zachowania niedozwolone.

Bezpieczna relacja między dziećmi w Szkole, jest kluczowa dla ich emocjonalnego i społecznego rozwoju. Oto kilka zasad, które Szkoła promuje, aby pomóc w zachowaniu takiej relacji:

- **Szanuj innych:** Każda osoba zasługuje na szacunek, niezależnie od różnic w wyglądzie, pochodzeniu czy zainteresowaniach. Promuj akceptację różnorodności.
- **Rozmawiaj z szacunkiem:** Zachęcaj dzieci do komunikacji z szacunkiem i uprzednio słuchania innych przed wypowiedzeniem swojego zdania. Ucz je, że słowa mogą mieć wpływ na uczucia innych.
- **Rozwiązywanie konfliktów:** Pomóż dzieciom rozumieć, że konflikty są naturalną częścią życia i można je rozwiązać bez używania przemocy. Nauka konstruktywnego rozwiązywania konfliktów jest kluczowa.
- **Współpraca:** Wspieraj zachęcanie do współpracy z innymi dziećmi. Wspólne projekty i zabawy uczą współpracy, empatii i budowania relacji.
- **Przyjaźń i wsparcie:** Pomagaj dzieciom w budowaniu przyjaźni i rozumieniu, że mogą na siebie liczyć. Wspieraj ich, aby były wsparciem dla swoich przyjaciół w trudnych chwilach.
- **Nie toleruj znęcania się:** Naucz dziecko, że znęcanie się nad innymi jest niedopuszczalne i może mieć poważne konsekwencje. Zachęcaj do zgłaszania przypadków znęcania się w Szkole.
- **Ogranicz wpływ negatywnych treści:** Monitoruj, co dziecko widzi i słyszy w mediach społecznościowych i innych mediach. Pomóż mu zrozumieć, że nie wszystko, co widzi, jest realne ani wartościowe.
- **Wspieraj zdrowe granice:** Naucz dzieci, jak ustalać zdrowe granice w relacjach, mówiąc "nie" w odpowiednich sytuacjach i szanując prywatność innych.
- **Wspieraj pomoc dla ofiar:** Naucz dziecko, że jeśli zobaczy lub usłyszy o przemocy, znęcaniu się lub dyskryminacji wobec innych dzieci, powinno to zgłosić odpowiedniej osobie dorosłej w Szkole.
- **Buduj zaufanie:** Twórz otoczenie, w którym dzieci czują się bezpieczne, by dzielić się swoimi uczuciami i obawami. Bądź dostępny, by słuchać i wspierać swoje dziecko.

Zachowania NEGATYWNE

- Nie wolno Ci krzyczeć na koleżanki, kolegów, lekceważyć, obrażać, wyśmiewać, wykluczać z grupy;
- Nie wolno Ci używać języka nienawiści ani tzw. hejtu;
- Nie wolno Ci bić, szturchać, popychać ani w inny sposób naruszać nietykalność fizyczną koleżanki/kolegi ani używać jakiegokolwiek przemocy fizycznej;
- Nie wolno Ci nagrywać ani rozpowszechniać wizerunku kolegi/koleżanki bez ich jego/jej wyraźnej zgody;

- Nie wolno Ci wyrażać negatywnych, prześmiewczych komentarzy na temat zachowania, pracy, wyglądu kolegów/koleżanek;
- Nie wolno Ci pożyczać rzeczy innych bez ich zgody;
- Nie wolno Ci zabierać, ukrywać rzeczy innych osób;
- Nie wolno Ci spożywać **alkoholu, wyrobów tytoniowych ani nielegalnych substancji** ani zachęcać do ich spożycia kolegów/koleżanek.

VI. Zasady korzystania z urządzeń elektronicznych z dostępem do sieci Internet

Urządzenia elektroniczne należy używać zgodnie z zasadami określonymi w Statucie Szkoły Podstawowej w Myślachowicach, ponadto, należy pamiętać, że:

- Należy szanować prywatność innych – nieodpuszczalne jest nagrywanie, fotografowanie czy udostępnianie informacji bez zgody zainteresowanych.
- Użytkownicy są odpowiedzialni za swoje działania on-line. Należy unikać publikowania, udostępniania lub rozpowszechniania nieodpowiednich treści.
- Należy przestrzegać zasad bezpieczeństwa on-line. Nie należy udostępniać prywatnych danych, hasła oraz innych informacji.
- Zakazuje się dostępu do, publikowania i rozpowszechniania treści pornograficznych, nielegalnych, obraźliwych, dyskryminujących lub w inny sposób naruszających zasady etyki i prawa.
- Zakazuje się wszelkich form cyberprzemocy, takich jak zastraszanie, szkalowanie czy atakowanie innych dzieci on-line.

VII. Procedury ochrony dzieci przed treściami szkodliwymi i zagrożeniami w sieci Internet oraz utrwalonymi w innej formie

Szkoła podejmuje działania zabezpieczające Dzieci przed dostępem do treści, które mogą stanowić zagrożenie dla ich prawidłowego rozwoju i bezpieczeństwa. Szkoła, realizując to zadanie, w szczególności:

- Zainstalowała i zgodnie z potrzebami aktualizuje oprogramowanie zabezpieczające;
- Na terenie Szkoły dostęp Dziecka do Internetu możliwy jest pod nadzorem pracownika Szkoły na zajęciach komputerowych (Nauczyciel Informatyki);
- Nauczyciel Informatyki informuje Dzieci o zasadach bezpiecznego korzystania z Internetu;

- Nauczyciel Informatyki czuwa nad bezpieczeństwem korzystania z Internetu przez Dzieci podczas lekcji;
- Podczas korzystania przez Uczniów i Nauczycieli z Internetu zabronione jest przeglądanie treści wulgarnych, zawierających przemoc oraz logowanie się na portale społecznościowe, zgodnie z wewnętrznym regulaminem pracowni komputerowej;
- Szkoła zapewnia dostęp do materiałów edukacyjnych, dotyczących bezpiecznego korzystania z Internetu;
- Szkoła organizuje spotkania i lekcje z Psychologiem i Pedagogiem w zakresie bezpieczeństwa w sieci oraz Szkoła kładzie nacisk na budowanie świadomości Uczniów o zagrożeniach w Internecie.

W przypadkach wystąpienia incydentu naruszenia bezpieczeństwa, zwłaszcza wobec naruszenia prawa, działania szkoły cechuje otwartość w działaniu, szybka identyfikacja problemu — określenie szkodliwych lub niezgodnych z prawem zachowań - i jego rozwiązywanie adekwatnie do poziomu zagrożenia, jakie wywołało w szkole. Dyrektor Szkoły oraz nauczyciele w swoich działaniach uwzględniają kontekst indywidualnych przypadków, szkolne i środowiskowe tło oraz reagują adekwatnie do poziomu odpowiedzialności i winy Dziecka.

Informacja o tym, że w szkole doszło do cyberprzemocy, może pochodzić z różnych źródeł i może być anonimowa. Osobą zgłaszającą fakt prześladowania może być **poszkodowany** Małoletni, jego **Rodzice** lub inni **Małoletni** – świadkowie zdarzenia, nauczyciele.

Sposób postępowania

- Osoba posiadająca wiedzę o zajściu powinna przekazać informację wychowawcy, który informuje o fakcie Pedagog szkolnego i Dyrektora.
- Pedagog szkolny i Dyrektor wspólnie z wychowawcą powinni dokonać analizy zdarzenia i zaplanować dalsze postępowanie.
- Do zadań Szkoły należy także ustalenie okoliczności zdarzenia i ewentualnych świadków.
- Nauczyciel informatyki w procedurze interwencyjnej, o ile to możliwe, zabezpiecza dowody i ustala tożsamość sprawcy cyberprzemocy.

Zabezpieczenie dowodów

- Wszelkie dowody cyberprzemocy powinny zostać zabezpieczone i zarejestrowane. Należy zanotować datę i czas otrzymania materiału, treść wiadomości oraz, jeśli to możliwe, dane nadawcy (nazwę użytkownika, adres e-mail, numer telefonu komórkowego itp.) lub adres strony www, na której pojawiły się szkodliwe treści czy profil.
- Zabezpieczenie dowodów nie tylko ułatwi dalsze postępowanie dostawcy usługi (odnalezienie sprawcy, usunięcie szkodliwych treści z serwisu), ale również stanowi materiał, z którym

powinny zapoznać się osoby, których zaangażowanie w sprawę jest niezbędne, z poszanowaniem prawa do prywatności i intymności Dziecka.

- Szkoła podejmuje działania mające na celu identyfikację sprawcy cyberprzemocy.
- W sytuacji, kiedy ustalenie sprawcy nie jest możliwe, przy współudziale Rodziców (opiekunów prawnych) należy skontaktować się z dostawcą usługi w celu usunięcia z Sieci kompromitujących lub krzywdzących materiałów.
- W przypadku, gdy tożsamości sprawcy nie uda się ustalić, należy skontaktować się z Policją
- Należy bezwzględnie skontaktować się z Policją, w przypadku, gdy zostało złamane prawo

Działania wobec sprawcy cyberprzemocy

- W przypadku, gdy sprawca cyberprzemocy jest znany i jest on Uczniem Szkoły, Pedagog szkolny powinien podjąć następujące działania:
 - przeprowadzić rozmowę z Uczniem, której celem jest ustalenie okoliczności zajścia, wspólnie zastanowić się nad jego przyczynami i poszukać rozwiązania sytuacji konfliktowej;
 - omówić z Uczniem skutki jego postępowania i poinformować o konsekwencjach regulaminowych, które zostaną wobec niego zastosowane;
 - zobowiązać sprawcę do zaprzestania swojego działania i usunięcia z Sieci szkodliwych materiałów;
 - ustalić ze sprawcą sposób zadośćuczynienia wobec ofiary cyberprzemocy.
- Jeśli w zdarzeniu brała udział większa grupa Uczniów, należy rozmawiać z każdym z nich z osobna, zaczynając od lidera grupy.
- Nie należy konfrontować sprawcy i ofiary cyberprzemocy.
- Rodzice sprawcy zostają poinformowani o przebiegu zdarzenia i zapoznani ze zgromadzonym materiałem, a także z decyzją w sprawie dalszego postępowania i podjętych przez szkołę środkach dyscyplinarnych wobec ich Dziecka.
- We współpracy z rodzicami można opracować projekt kontraktu dla Dziecka, określającego zobowiązania Ucznia, Rodziców i przedstawiciela Szkoły oraz konsekwencje nieprzestrzegania przyjętych wymagań i terminy realizacji zadań zawartych w umowie.
- Wobec sprawcy cyberprzemocy szkoła stosuje kary zawarte Statucie Szkoły.

Działania wobec ofiary cyberprzemocy

- Ofiara cyberprzemocy otrzymuje w Szkole pomoc psychologiczno-pedagogiczną udzielaną przez Pedagoga.
- W strategii działań pomocowych uczeń - ofiara powinien otrzymać wsparcie psychiczne oraz poradę, jak ma się zachować, aby zapewnić sobie poczucie bezpieczeństwa i nie doprowadzić do eskalacji prześladowania.
 - Podczas rozmowy z Uczniem – ofiarą cyberprzemocy należy zapewnić go, że dobrze zrobił mówiąc pracownikowi o tym, co go spotkało. Pedagog szkolny powinien

zapewnić Ucznia o tym, że w Szkole nie jest tolerowana żadna forma przemocy oraz że zostanie uruchomiona procedura interwencyjna;

- Pracownik (pedagog) podczas rozmowy z Uczniem powinien poradzić, aby:
 - Nie utrzymywał kontaktu ze sprawcą, nie odpowiadał na maile, telefony itp.
 - Nie kasował dowodów: e-maili, SMS-ów, MMS-ów, zdjęć, filmów i przedstawił je Tobie lub innej osobie dorosłej.
 - Zastanowił się nad zmianą swoich danych kontaktowych w komunikatorach, zmianą adresu e-mail, numeru telefonu komórkowego itp.
 - Jeśli korzysta z komunikatora, to ustawił go tak, żeby nikt spoza listy kontaktów nie mógł się z nim połączyć.
- Po zakończeniu interwencji wychowawca wraz z osobą udzielającą pomocy monitorują sytuację Ucznia sprawdzając, czy nie są wobec niego podejmowane dalsze działania przemocowe bądź odwetowe ze strony sprawcy.
- Rodzice Dziecka będącego ofiarą cyberprzemocy zostają poinformowani o problemie, podjętych działaniach szkoły i w miarę potrzeb, otrzymują wsparcie i pomoc specjalistów.
- Szkoła otacza osoby uczestniczące w ustaleniu przebiegu zajścia i świadków zdarzenia opieką psychologiczno- pedagogiczną
- Osoba, której uczeń zaufał informując o cyberprzemocy, ma obowiązek postępować tak, by swoim zachowaniem i działaniem nie narazić na krzywdę świadka zgłaszającego problem.
- Osoby uczestniczące w wyjaśnieniach zdarzenia (Wychowawca, Pedagog, Dyrektor) zobowiązane są do sporządzenia notatki służbowej z rozmów ze sprawcą, poszkodowanym, ich rodzicami oraz świadkami zdarzenia (wzór notatki stanowi **Załącznik nr 3** do niniejszych standardów).
- Jeśli zostały zabezpieczone dowody cyberprzemocy, należy je również włączyć do dokumentacji pedagogicznej (wydruki, opis, itp.). – sposób zabezpieczenia dowodów należy przeprowadzić zgodnie z zapisami Rozdziału XIV akapit „Zabezpieczenie dowodów”.
- Jeśli rodzice sprawcy cyberprzemocy odmawiają współpracy lub nie stawiają się do szkoły, a uczeń nie zaniechał dotychczasowego postępowania, Dyrektor Szkoły powinien pisemnie powiadomić o zaistniałej sytuacji sąd rodzinny, szczególnie jeśli do szkoły napływają informacje o innych przejawach demoralizacji Dziecka.
- W sytuacji, gdy szkoła wykorzysta wszystkie dostępne jej środki wychowawcze (rozmowa z rodzicami, konsekwencje regulaminowe wobec Ucznia, spotkania z Pedagogiem, itp.), a ich zastosowanie nie przynosi pożądanych rezultatów, Dyrektor powinien zwrócić się do sądu rodzinnego z zawiadomieniem o podjęcie odpowiednich środków wynikających z ustawy o postępowaniu w sprawach nieletnich.
- W przypadku szczególnie drastycznych aktów agresji z naruszeniem prawa, Dyrektor Szkoły zobowiązany jest zgłosić te fakty Policji i do Sądu Rodzinnego.

Zagrożenia związane z nieodpowiedzialnymi wyzwaniem na portalach społecznościowych

Ochrona dzieci przed nieodpowiedzialnymi wyzwaniem na portalach społecznościowych to ważne zadanie, które wymaga współpracy szkoły, rodziców i społeczności szkolnej. W przypadku, gdy

uczniowie uczestniczą w nieodpowiedzialnych wyzwaniach na portalach społecznościowych, szkoła powinna podjąć szybkie i skuteczne działania w celu zaradzenia problemowi.

□ **Natychmiastowe środki zaradcze:**

- Skontaktuj się z dziećmi, którzy są zaangażowani w nieodpowiedzialne wyzwania, aby zrozumieć, dlaczego uczestniczą w tych działaniach.
- Przeprowadź rozmowy indywidualne, aby ocenić ich świadomość konsekwencji i edukować ich na temat potencjalnych zagrożeń.

□ **Zawiadomienie rodziców:**

- Poinformuj rodziców o zaistniałej sytuacji. Zapewnij im pełną informację na temat działań ich dzieci w Internecie.
- Zaproponuj spotkanie, aby omówić sytuację i wspólnie opracować plan działania.

□ **Wsparcie psychologiczne:**

- Wspieraj dzieci emocjonalnie i psychologicznie, zwłaszcza jeśli uczestnictwo w nieodpowiedzialnych wyzwaniach miało negatywny wpływ na ich samopoczucie.
- Skieruj ich do specjalistów, jeśli będzie to konieczne.

□ **Edukacja i świadomość:**

- Zorganizuj specjalne lekcje edukacji medialnej, aby uświadomić dzieciom konsekwencje ich działań on-line.
- Zachęć do wspólnego refleksyjnego spojrzenia na używanie mediów społecznościowych i konieczność odpowiedzialnego korzystania z nich.

□ **Korekta zachowań:**

- Wprowadź korekcyjne środki, takie jak ograniczenie dostępu do mediów społecznościowych w szkole, jeśli to konieczne.
- Stosuj kary lub nagrody w zależności od konkretnych okoliczności, aby podkreślić znaczenie odpowiedzialnego zachowania.

□ **Współpraca z platformami społecznościowymi:**

- Zgłoś nieodpowiedzialne działania do administratorów platform społecznościowych.
- Współpracuj z przedstawicielami tych platform w celu podjęcia dodatkowych kroków w kierunku ochrony dzieci.

□ **Zaplanowane działania prewencyjne:**

- Wprowadź stałe programy edukacyjne dotyczące bezpiecznego korzystania z mediów społecznościowych.

— Regularnie monitoruj aktywność dzieci on-line i podejmuj działania prewencyjne przed pojawieniem się nieodpowiedzialnych zachowań.

□ **Współpraca z lokalnymi organami ścigania:** W przypadku poważnych naruszeń lub sytuacji wymagających ścigania prawnego, współpracuj z lokalnymi organami ścigania.

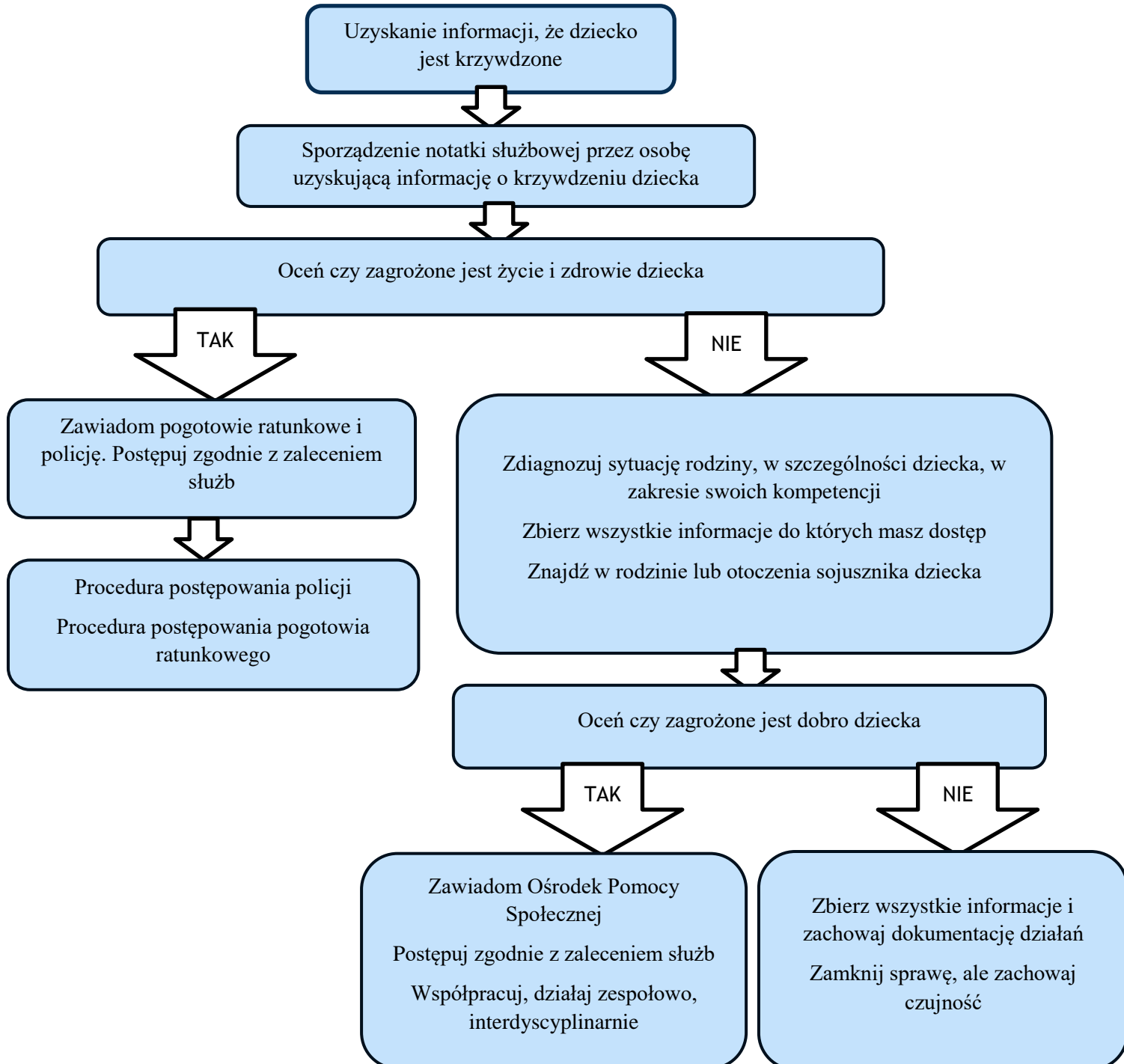
□ **Przeciwdziałanie presji społecznej:**

— Przeciwdziałaj presji społecznej, tworząc atmosferę akceptacji i wsparcia w szkole.

— Zachęcaj dzieci do dzielenia się pozytywnymi treściami on-line, aby skierować uwagę na konstruktywne aspekty mediów społecznościowych.

Ważne jest, aby działać kompleksowo, angażując zarówno dzieci, jak i rodziców, oraz współpracując z lokalnymi społecznościami w celu skutecznej prewencji i zarządzania sytuacją.

VIII. Zasady i procedura podejmowania interwencji w sytuacji podejrzenia krzywdzenia lub posiadania informacji o krzywdzeniu małoletniego



- W przypadku uzyskania przez pracownika informacji, że dziecko jest krzywdzone, pracownik ma obowiązek sporządzenia notatki służbowej i przekazania uzyskanej informacji do pedagoga oraz Dyrektorowi. Należy ocenić czy zagrożone jest życie i zdrowie dziecka.
- Dziecko lub osoba dorosła zgłaszająca problem krzywdzenia ma prawo do dyskrecji i działań zmierzających do ochrony jej przed negatywnymi konsekwencjami wynikającymi z tego faktu.
- Dyrektor wzywa opiekunów dziecka, którego krzywdzenie podejrzewa i informuje ich o podejrzaniach.
- Dyrektor powinien sporządzić opis sytuacji szkolnej i rodzinnej dziecka na podstawie rozmów z dzieckiem, nauczycielami, wychowawcą i rodzicami oraz **plan pomocy dziecku**.
- **Plan pomocy dziecku (załącznik 8)** powinien zawierać wskazania dotyczące:
 - podjęcia przez szkołę działań w celu zapewnienia dziecku bezpieczeństwa, w tym zgłoszenie podejrzenia krzywdzenia do odpowiedniej instytucji;
 - wsparcia psychologiczno-pedagogicznego, jakie szkoła zaoferuje dziecku;
 - skierowania dziecka do specjalistycznej placówki pomocy dziecku (jeżeli istnieje taka potrzeba).

Realizacja planu pomocy dziecku odbywa się w sposób ciągły i jest wspierana poprzez **systematyczny monitoring** oraz **okresową ocenę skuteczności podejmowanych działań (ewaluacji)**. Koordynator:

- dokonuje **regularnych obserwacji** funkcjonowania dziecka oraz przebieg podejmowanych działań,
- dokonuje bieżących zapisów dotyczących postępów, trudności, reakcji dziecka oraz zastosowanych form wsparcia,
- w razie potrzeby modyfikuje plan, dostosowując działania do aktualnych potrzeb dziecka,
- przedstawia zespołowi wnioski z monitoringu i **okresowej ewaluacji** planu, obejmującą ocenę skuteczności działań i ustalenie dalszych kroków,co stanowi podstawę do podejmowania dalszych decyzji.

W przypadkach bardziej skomplikowanych dyrektor powołuje **Zespół interwencyjny**, w skład którego wchodzi: Pedagogzy, Psycholog Szkolny, Wychowawca klasy, do której uczęszcza dziecko oraz Dyrekcja Szkoły. Inni pracownicy mający wiedzę o krzywdzeniu dziecka również mogą brać udział w spotkaniu Zespołu interwencyjnego.

- Zespół interwencyjny sporządza **plan pomocy dziecku**, spełniający wymogi określone wyżej na podstawie opisu sporządzonego przez koordynatora lub dyrektora oraz innych, uzyskanych przez członków zespołu, informacji.
- Plan pomocy dziecku jest przedstawiany przez koordynatora lub dyrektora rodzicom z zaleceniem współpracy przy jego realizacji.
- Koordynator lub dyrektor informuje rodziców o obowiązku szkoły zgłoszenia podejrzenia krzywdzenia dziecka do odpowiedniej instytucji (prokuratura/policja lub sąd).

- Po poinformowaniu rodziców przez koordynatora lub dyrektora – zgodnie z punktem poprzedzającym – dyrektor u składa zawiadomienie o podejrzeniu przestępstwa do prokuratury/policji lub wnioszek o wgląd w sytuację rodziny do sądu.
- Z przebiegu interwencji sporządza się kartę interwencji. Kartę załącza się do akt osobowych dziecka. Wszyscy pracownicy szkoły i inne osoby, które w związku z wykonywaniem obowiązków służbowych podjęły informację o krzywdzeniu dziecka lub informacje z tym związane, są zobowiązane do zachowania tych informacji w tajemnicy wyłączając informacje przekazywane uprawnionym instytucjom w ramach działań interwencyjnych.
- Pracownik podejrzewający krzywdzenie Dziecka przez osobę ze środowiska rodzinnego zgłasza problem do Pedagoga szkolnego/ Dyrektora szkoły;
- Dziecko zostało skrzywdzone: - nastąpiła przemoc fizyczna, psychiczna lub Dziecko było świadkiem przemocy w rodzinie - zostało zagrożone dobro Dziecka - nastąpiło podejrzenie popełnienia przestępstwa wobec Dziecka;
- Dyrektor szkoły powołuje zespół interwencyjny, który zapoznaje się z okolicznościami zdarzenia:
 - prowadzi rozmowę wyjaśniającą z Dzieckiem podejrzanym o doświadczanie krzywdy obecności Pedagoga szkolnego,
 - prowadzi rozmowę z rodzicem - opiekunem (w przypadku przemocy w rodzinie - z rodzicem/opiekunem niekrzywdzącym) w obecności Pedagoga Szkolnego,
 - przedstawia formy i okoliczności krzywdzenia,
 - informuje o zachowaniach lub wypowiedziach Dziecka wskazujących na doświadczenie krzywdzenia,
 - omawia rolę rodzica (opiekuna) w podejmowaniu interwencji (wspieranie Dziecka) - proponuje wsparcie,
 - informuje o ustawowym obowiązku podjęcia interwencji prawnej - informuje o placówkach świadczących pomoc,
- W przypadku potwierdzenia podejrzenia, że fakt krzywdzenia miał miejsce, na wniosek Dyrektora Szkoły, właściwy organ wszczyna postępowanie zmierzające do ustalenia planu pomocy Dziecku (zapewnienie mu bezpieczeństwa, wsparcie go przez placówkę, ewentualnie skierowanie go do specjalistycznej placówki wsparcia);
- Należy ustalić z rodzicem kontrakt zawierający działania eliminujące nieodpowiednie zachowania oraz konsekwencję;
- Gdy zaplanowane działania nie przyniosą efektu należy uruchomić procedurę „**Niebieskie Karty**”; Osobą odpowiedzialną za wszczynanie procedury „Niebieskie Karty” jest **każdy pracownik który poweźmie podejrzenie przemocy wobec dziecka**.
- Jeśli będą nieprzestrzegane ustalenia kontraktu lub niewłaściwe wykonywanie władzy rodzicielskiej Dyrektor Szkoły składa (równoległe lub niezależnie) wniosek do Miejskiego Ośrodka Pomocy Społecznej w Trzebini wgląd w sytuację Dziecka /rodziny lub Powiatowego Centrum Pomocy Rodzinie.
- Dyrektor szkoły może również złożyć zawiadomienie na **policję lub do prokuratury o podejrzeniu popełnienia przestępstwa**.
- Wszystkie czynności dokumentowane są protokołem, który składa się z wyjaśnień uczestników postępowania.

1. Zasady i procedura postępowania w przypadku wykorzystywania seksualnego dzieci

Działania pracownika w związku z podejrzeniem wykorzystywania seksualnego dziecka:

- **Zapewnij dziecko, że mu wierzysz** - Dziecko musi wiedzieć, że może liczyć na dorosłego, który mu wierzy i który udzieli mu pomocy. Osoba dorosła nie powinna osądzać tego, co mówi dziecko, ani oceniać jego wypowiedzi.
- **Zachowaj spokój** - Jeśli Twój wyraz twarzy lub zachowanie zdradzą, że jesteś wstrząśnięty, rozgniewany, pełen odrazy czy wytrącony z równowagi, to dziecko może nie powiedzieć ci wszystkiego na temat wykorzystywania, a nawet odwołać to, co powiedziało wcześniej.
- **Zadbaj o spokojne miejsce, w którym będziesz mógł porozmawiać z dzieckiem na osobności** - Zadbaj o to, by rozmowa z dzieckiem odbyła się na osobności. Wyjaśnij mu, że musisz powiedzieć o tym, co od niego usłyszałeś, osobom, które pomogą mu poradzić sobie z sytuacją. W każdym wypadku poinformuj dziecko, że konieczne jest poinformowanie o wykorzystaniu osób, które zapewnią mu bezpieczeństwo.
- **Nie składaj obietnic, których nie możesz dotrzymać** - Jeśli złożysz dziecku obietnicę, której nie będziesz mógł dotrzymać, dziecko uzna, że jesteś kolejnym dorosłym, któremu nie można ufać. Chociaż nauczyciel nie ma kompetencji i możliwości, by ochronić dziecko przed krzywdzeniem, może być osobą, która udzieli mu wsparcia, wywierając długotrwały korzystny wpływ na jego życie.
- **Nie osądzaj sprawcy ani tego, co zrobił** - Jeśli zaczniesz krytykować sprawcę, dziecko może się za nim wstawić i zacząć bronić człowieka, którego w wielu wypadkach kocha. Kiedy dziecko zaczyna bronić sprawcy, często odwołuje to, co wcześniej powiedziało i nie mówi nikomu, jeśli sytuacja wykorzystywania się powtarza.
- **Natychmiast powiadom Dyrektora** - Zgłoszenie podejrzenia wykorzystania seksualnego dziecka to Twój prawny obowiązek.
- **Zachowaj dyskrecję** - Zapewnij dziecko, że, zajmując się jego sprawą, zachowasz dyskrecję i że o jego sytuacji dowiedzą się tylko osoby, które mogą mu pomóc, a nie wszyscy w Szkole (nauczyciele lub inne dzieci). Dlatego bardzo ważna jest wiedza na temat tego, kogo i w jaki sposób należy powiadomić o sytuacji dziecka.
- **Powiedz dziecku, co się będzie działo** - Przekaż dziecku jak najwięcej informacji na temat tego, co się wydarzy po ujawnieniu wykorzystywania. Być może nie będziesz umiał odpowiedzieć na wszystkie pytania. Bądź szczery. Jeśli nie znasz odpowiedzi na zadane pytanie, powiedz o tym dziecku.
- **Nie prowadź dochodzenia** - Zostaw to specjalistom. Kiedy zgromadzisz informacje wystarczające do złożenia zawiadomienia o podejrzeniu wykorzystania seksualnego dziecka, nie zadawaj dziecku dalszych pytań. Zadawanie pytań może stwarzać problemy w późniejszym procesie dochodzenia policyjnego lub prokuratorskiego.
- **Zapewnij sobie wsparcie** - Informacje ujawnione przez dziecko mogą wywołać u ciebie trudne emocje. Ważne, abyś nie musiał(a) radzić sobie z nimi sam(a). Pomocna może być rozmowa z pedagogiem albo ze specjalistą z organizacji działającej w tym obszarze.

Jeśli dziecko nie ujawniło wykorzystywania seksualnego wprost, ale jego wypowiedzi lub zachowania budzą niepokój, że przeżywa trudności lub problemy, nauczyciele powinni się starać:

- Zapewnić dzieciom przestrzeń do rozmowy o tym, że dzieci i dorośli mają problemy oraz że warto wtedy zwracać się o pomoc.
- Stworzyć okazję do indywidualnej rozmowy o sprawach, które mogą martwić dziecko.
- Zamiast narzucać dziecku rozmowę, należy budować z nim relację i dawać mu przestrzeń, tak by wiedziało, że kiedy tylko będzie tego potrzebować, może powiedzieć o swoich problemach i poprosić o pomoc.
- Uważnie obserwuj zmiany w funkcjonowaniu dziecka. Ważne, aby dyskretnie przyglądać się dziecku i obserwować potencjalne sygnały zagrożenia. Zalecana jest również komunikacja z innymi instytucjami mającymi kontakt z dzieckiem w celu wymiany informacji.

W przypadku podejrzenia, że dziecko jest wykorzystywane seksualnie, pracownik posiadający taką informację zobowiązany jest powiadomić Dyrektora, który powiadamia policję, prokuraturę.

2. Procedura interwencji w sytuacji krzywdzenia Dziecka w szkole przez pracownika jednostki

- Osoba podejrzewająca krzywdzenie Dziecka przez pracownika w Szkole zgłasza problem Dyrektorowi Szkoły.
- Dyrektor Szkoły zapoznaje się z okolicznościami zdarzenia, prowadzi rozmowę wyjaśniającą z pracownikiem Szkoły podejrzanym o krzywdzenie, Dzieckiem (w obecności Pedagoga szkolnego), jego Rodzicami.
- Odsuwa pracownika od bezpośredniej pracy z Dziećmi do czasu wyjaśnienia zdarzenia.
- Wszystkie czynności dokumentowane są protokołem, który składa się z wyjaśnień uczestników postępowania.
- W przypadku, gdy doszło do naruszenia praw lub dobra Dziecka, Dyrektor ma 14 dni kalendarzowych na zawiadomienie o zdarzeniu rzecznika dyscyplinarnego. Termin ten liczy się od dnia powzięcia informacji o zdarzeniu.
- Zawiadomienie rzecznika dyscyplinarnego nie musi być pisemne, dozwolona jest także forma telefoniczna czy też elektroniczna. W treści takiego zawiadomienia warto szczegółowo opisać zdarzenie, na podstawie którego Dyrektor wysnuł podejrzenie popełnienia przez nauczyciela przewinienia dyscyplinarnego.

3. Procedura interwencji w sytuacji krzywdzenia Dziecka w Szkole przez rówieśników

- Osoba podejrzewająca krzywdzenie Dziecka w Szkole przez rówieśników lub krzywdzone Dziecko zgłasza problem do wychowawcy klasy/ Pedagogu szkolnego.
- Wychowawca wraz z Pedagogiem powinien przeprowadzić rozmowę z osobą poszkodowaną oraz z Dzieckiem/Dziećmi oskarżonymi o krzywdzenie swojego kolegi, bądź koleżanki.
- Po przeprowadzeniu takich rozmów wychowawca wraz z Pedagogiem powinien opracować plan pomocowy Dziecku – ofierze i Dziecku – sprawcy.
- W przypadku bardziej skomplikowanym Pedagog Szkolny powinien zgłosić problem do Dyrektora Szkoły.

4. Procedura postępowania wobec Dziecka, który stał się ofiarą czynu karalnego

- Jeżeli zachodzi potrzeba należy udzielić pierwszej pomocy przedmedycznej oraz wezwać pogotowie.
- Niezwłocznie powiadomić o fakcie Dyrektora Szkoły.
- Powiadomić Rodziców Dziecka.
- Osoba będąca świadkiem zdarzenia powinna zabezpieczyć ewentualne dowody przestępstwa, (np. ostre przedmioty, przedmioty pochodzące z kradzieży).
- Niezwłoczne wezwanie Policji w przypadku, kiedy istnieje konieczność profesjonalnego zabezpieczenia śladów przestępstwa, ustalenia okoliczności i ewentualnych świadków zdarzenia.

W przypadku znalezienia na terenie Szkoły broni, materiałów wybuchowych, innych niebezpiecznych substancji lub przedmiotów, należy zapewnić bezpieczeństwo przebywającym na terenie Szkoły osobom, uniemożliwić dostęp osób postronnych do tych przedmiotów i wezwać Policję - tel. 997 lub 112

IX. Ważne telefony i adresy

- **Fundacja Dajemy Dzieciom Siłę** – Telefon zaufania dla Dzieci i Młodzieży – tel. 116 111 (linia dostępna 24 godziny na dobę i przez siedem dni w tygodniu) oraz Telefon dla rodziców i nauczycieli, którzy potrzebują wsparcia i informacji w zakresie przeciwdziałania i pomocy psychologicznej Dzieciom przeżywającym kłopoty i trudności takie jak: agresja i przemoc w szkole – tel. 800 100 100 (linia czynna od poniedziałku do piątku, w godz. 12 – 15);
- **Numer SOS - Linia Pomocy Pokrzywdzonym** – 222-309-900; - pomoc w znalezieniu bezpiecznego schronienia i wsparcia prawnego oraz pomoc w zakresie pokrycia kosztów

opieki nad dzieckiem w żłobku, klubie, przedszkolu lub w szkole, edukacji, podręczników lub korepetycji.

- **Ogólnopolskie Pogotowie dla Ofiar Przemocy w Rodzinie „Niebieska Linia”** – tel. (+48) 22 824-25-01 oraz e-mail: sekretariat@niebieskalinia.pl
- **Fundacja Feminoteka** - Telefon przeciwpromocowy dla kobiet doświadczających przemocy (w tym kobiet transseksualnych) – tel. 888 88 33 88 (telefon czynny od poniedziałku do piątku w godz. 11 – 19);
- **Centrum Praw Kobiet** – tel. 800 107 777 (telefon interwencyjny czynny całą dobę; po połączeniu należy wybrać 1 i potem 3);
- **Dziecięcy Telefon Zaufania Rzecznika Praw Dziecka** – tel. 800 12 12 12 (linia dostępna 24 godziny na dobę i przez siedem dni w tygodniu);
- **Anonimowa Policyjna Linia Specjalna „Zatrzymaj Przemoc”** – tel. 800 120 148 – (bezpłatna linia dostępna 24 godziny na dobę i przez siedem dni w tygodniu).

Poradnia Psychologiczno-Pedagogiczna w Chrzanowie	ul. Focha 3, 32-500 Chrzanów	tel. 32 624 12 70 pppchrzanow@post.pl
Powiatowy Ośrodek Interwencji Kryzysowej	ul. Marii Skłodowskiej-Curie 10/3, 32-500 Chrzanów	tel. 32 646 71 85
Miejski Ośrodek Pomocy Społecznej w Trzebini	ul. Kościuszki 38, 32-540 Trzebinia	tel. 32 612 15 10 ops@um.trzebinia.pl
Komisariat Policji w Trzebini	32-540 Trzebinia ul. Krakowska 12	tel. 47 83 24 300 kp.trzebinia@chrzanow.policja.gov.pl
Sąd Rejonowy w Chrzanowie	32-500 Chrzanów al. Henryka 23	(32) 649 40 68 boi@chrzanow.sr.gov.pl

X. Monitoring stosowania Standardów Ochrony Małoletnich

1. Dyrektor Szkoły Podstawowej w Myślachowicach **wyznacza Pedagogę Szkolnego** jako osobę odpowiedzialną za Standardy Ochrony Małoletnich
2. Standardy ochrony małoletnich obowiązujące w szkole podlegają przeglądowi co najmniej raz na dwa lata, w terminie ustalonym przez dyrektora szkoły. Dodatkowo przegląd przeprowadza się w sytuacjach:
 - podejrzenia krzywdzenia małoletniego,
 - posiadania informacji wskazujących na naruszenie standardów,
 - nowelizacji obowiązujących aktów prawnych.
3. Dyrektor szkoły oraz osoby przez niego upoważnione są odpowiedzialne za przeprowadzanie przeglądu standardów ochrony małoletnich obowiązujących w szkole.

4. Podczas przeglądu standardów wykorzystuje się Ankiety stanowiącą **załącznik nr 2** do Standardów („**Monitoring standardów – ankieta**”).
5. Dyrektor Szkoły Podstawowej w Myślachowicach w razie potrzeby wprowadza do Standardów niezbędne zmiany i ogłasza pracownikom szkoły nowe brzmienie. Podczas zebrań Rady Pedagogicznej Dyrektor Szkoły, Pedagog Szkolny przypominają pracownikom o obowiązujących w Szkole procedurach oraz zasadach.

XI. Sposób dokumentowania i zasady przechowywania ujawnionych lub zgłoszonych incydentów lub zdarzeń zagrażających dobru małoletniego

Sposób dokumentowania i przechowywania incydentów zagrażających dobru małoletniego

Zgłaszanie zdarzeń

Każdy pracownik szkoły ma obowiązek **niezwłocznie**, nie później niż **w dniu zdarzenia** lub **w ciągu 24 godzin** od uzyskania informacji, przekazać zgłoszenie o incydencie zagrażającym dobru małoletniego dyrektorowi szkoły lub osobie wyznaczonej do spraw bezpieczeństwa małoletnich.

Dokumentowanie zdarzeń

W każdym przypadku zakładana jest **Karta interwencji**, prowadzona przez wychowawcę lub pracownika, któremu dziecko zgłosiło zdarzenie. Do Karty dołącza się wszelkie dokumenty związane ze sprawą, które następnie włącza się do dokumentacji osobowej dziecka.

Przechowywanie dokumentacji

Dokumenty dotyczące incydentów przechowywane są **na bieżąco w sekretariacie szkoły**, w zamkniętej szafie, a następnie **przez 10 lat w szkolnym archiwum**, w sposób uniemożliwiający dostęp osobom nieuprawnionym.

Za prawidłowe gromadzenie, zabezpieczenie i archiwizację dokumentacji odpowiada **dyrektor szkoły** lub osoba przez niego wyznaczona. Dostęp do dokumentacji mają wyłącznie osoby upoważnione zgodnie z Polityką Ochrony Danych Osobowych.

Ochrona osoby zgłaszającej

Dziecko, rodzic lub pracownik zgłaszający incydent jest objęty **ochroną przed jakimikolwiek represjami, działaniami odwetowymi lub negatywnymi konsekwencjami** związanymi ze zgłoszeniem. Zabronione jest podejmowanie działań mogących zniechęcać do zgłaszania lub naruszać dobro osoby zgłaszającej.

Niszczenie dokumentacji

Po upływie okresu przechowywania dokumentacja jest **trwale niszczona** w sposób uniemożliwiający odtworzenie danych.

XII. Zasady udostępniania Standardów Ochrony Małoletnich

Ogłoszenie Standardów Ochrony Małoletnich następuje w sposób dostępny **dla pracowników**, w szczególności poprzez umieszczenie Standardów na tablicy ogłoszeń dla pracowników, w tym w pokojach nauczycielskich oraz poprzez przesłanie jej tekstu drogą elektroniczną, w tym przez dziennik elektroniczny.

Rodzice/opiekunowie dzieci zostają poinformowani o Standardach Ochrony Małoletnich poprzez dziennik elektroniczny oraz poprzez wywieszenie dokumentu na tablicy ogłoszeń w holu głównym.

Dzieci zostają poinformowani o wejściu w życie Standardów Ochrony Małoletnich przez dziennik elektroniczny oraz poprzez umieszczenie Standardów na tablicy ogłoszeń dla uczniów. Dla dzieci zostaje ogłoszona skrócona wersja Standardów zawierająca istotne informacje dla małoletnich.

Niezależnie od powyższym zasad ogłaszania Standardy Ochrony Małoletnich zostają również udostępnione poprzez zamieszczenie jej, wraz z wersją skróconą dla małoletnich na stronie internetowej Szkoły.

Załącznik nr 1 – Karta interwencji

KARTA INTERWENCJI

1. Imię i nazwisko dziecka

.....

2. Przyczyna interwencji (osoba krzywdząca, forma krzywdzenia)

.....

3. Osoba zawiadamiająca o podejrzeniu krzywdzenia

.....

4. Opis działań podjętych przez psychologa, pedagoga, wychowawcę

.....

.....

.....

.....

.....

.....

.....

.....

.....

.....

.....

.....

5. Spotkania z opiekunami dziecka.

.....

.....

.....

.....

6. Forma podjętej interwencji (podkreślić właściwe):

a. Zawiadomienie o podejrzeniu popełnienia przestępstwa.

b. Wniosek o wgląd w sytuację rodzinną dziecka.

c. Inny rodzaj interwencji. Jaki?.....

7. Dane dotyczące interwencji (nazwa organu, do którego zgłoszono interwencje) i data interwencji

.....

8. Wyniki interwencji: działania organów wymiaru sprawiedliwości, jeśli szkoła je uzyskała, działania placówki, działania rodziców:

.....

.....

.....

.....

Załącznik nr 2 – Monitoring standardów – ankieta

1. Czy znasz treść dokumentu Standardy Ochrony Małoletnich obowiązującego w naszej szkole?

Tak

Nie

2. Czy stosujesz w swojej pracy zasady Standardów?

Tak

Nie

3. Czy w naszej szkole, według Twojej oceny, przestrzegane są zasady Standardów?

Tak

Nie

4. Czy wiesz, jak reagować na symptomy krzywdzenia dzieci?

Tak

Nie

5. Czy zaobserwowałeś/łaś naruszenie zasad Standardów w naszej szkole?

Tak, jakie?

.....

Nie

6. Jeżeli tak, to czy podjąłeś/łaś jakieś działania?

Tak, jakie?

.....

Nie, dlaczego?

.....

7. Czy masz jakieś uwagi/poprawki/sugestie dotyczące Standardów?

Tak, jakie?

.....

Nie

Załącznik nr 3 – Wzór notatki służbowej

.....
(miejscowość, data)

NOTATKA SŁUŻBOWA

Dnia w
(miejsce)

o godzinie odbyło się spotkanie w którym uczestniczyli:

- 1)
- 2)
- 3)

Tematyka spotkania obejmowała:

.....
.....
.....

Ustalono:

.....
.....

.....
(podpis, stanowisko służbowe)

Załącznik nr 4 – Oświadczenie pracownika

Wzór. - Oświadczenie pracownika o zapoznaniu się z Standardami Ochrony Małoletnich

....., dnia

(imię i nazwisko)

.....

(stanowisko)

OŚWIADCZENIE

Ja niżej podpisana/y oświadczam, że zapoznałem/łam się z Standardami Ochrony Małoletnich w Szkole Podstawowej w Myślachowicach i przyjmuję ją do realizacji.

.....

(czytelny podpis)

Załącznik nr 5 – zakres danych pracownika niezbędnych do sprawdzenia w Rejestrze Sprawców Przepływstw na Tle Seksualnym

Zakres danych pracownika niezbędnych do sprawdzenia w Rejestrze Sprawców Przepływstw na Tle Seksualnym.

(§ 14 rozporządzenia Ministra Sprawiedliwości z 31 lipca 2017 r. w sprawie trybu, sposobu i zakresu uzyskiwania i udostępniania informacji z Rejestru z dostępem ograniczonym oraz sposobu zakładania konta użytkownika)

Pierwsze imię i nazwisko:

Data urodzenia:

Pesel:

Nazwisko rodowe:

Imię ojca:

Imię matki:

Rejestr dostępny jest na stronie: <https://rps.ms.gov.pl/>

Załącznik nr 6 – Wzór zawiadomienia o podejrzeniu popełnienia przestępstwa

....., dn.
(miejsowość, data)

.....
.....
(dane osoby składającej zawiadomienie)

Do
.....
.....
(dane jednostki Policji lub prokuratury)

ZAWIADOMIENIE o podejrzeniu popełnienia przestępstwa

Zawiadamiam o podejrzeniu popełnienia w dniu (data) w
..... (miejsce popełnienia przestępstwa) przestępstwa
..... (rodzaj przestępstwa) na rzecz
..... (osoba pokrzywdzona), przez
(dane sprawcy lub informacja, że sprawca nieznany) oraz wnoszę o wszczęcie w tej sprawie
postępowania przygotowawczego.

Uzasadnienie

[W uzasadnieniu powinien zostać uwzględniony dokładny opis stanu faktycznego, sytuacji związanej z popełnieniem przestępstwa: data, miejsce, okoliczności przestępstwa, świadkowie.]

.....
(podpis pokrzywdzonego lub osoby składającej
zawiadomienie)

Załączniki:

-

(należy wymienić tutaj dokumenty, do których odnosiliśmy się w uzasadnieniu)

Załącznik nr 7 – Wzór wniosku o wgląd w sytuację rodzinną dziecka

..... dnia

Sąd Rejonowy w

Wydział Rodzinny i Nieletnich

Wnioskodawca: *Imię i nazwisko lub nazwa instytucji*

reprezentowana przez:

adres do korespondencji:

WNIOSEK O WGLĄD W SYTUACJĘ RODZINNĄ DZIECKA

Niniejszym wnoszę o wgląd w sytuację małoletniego
(imię i nazwisko dziecka, data urodzenia), zamieszkałej/go w
przy ul. i wydanie
odpowiednich zarządzeń opiekuńczych.

Uzasadnienie:

Mając powyższe fakty na uwadze można przypuszczać, że dobro małoletniego
..... jest zagrożone a rodzice nie wykonują właściwie władzy rodzicielskiej.
Dlatego wniosek o wgląd w sytuację rodzinną małoletniej i ewentualne wsparcie rodziców
jest uzasadniony.

.....
.....

(W uzasadnieniu powinny zostać uwzględnione dane osobowe dziecka oraz dane dotyczące rodziców/opiekunów dziecka. Ponadto należy zawrzeć informację na temat sytuacji w skutek, której np. popełniono przestępstwo wobec dziecka. W uzasadnieniu powinny się znaleźć także informacje dotyczące osób, które były/są świadkami zdarzeń. W końcowej części wniosku należy uwzględnić oczekiwania Państwa względem Sądu)

Mając na uwadze powyższe, wnoszę/wnosimy o podjęcie stosownych działań prawnych w celu zabezpieczenia zdrowia i życia małoletniego.

.....

(imię i nazwisko osoby składającej wniosek)

Załącznik nr 8 – Plan pomocy dziecku

Dane dziecka lub ucznia:

Imię i nazwisko:

Klasa:

Rok szkolny:

Wychowawca:

Imię i nazwisko:

.....

Plan opracowany na okres od do

Obszar obejmowany wsparciem	
Cele	
Sposoby wsparcia	
Formy pomocy jednostki (jeśli takie zostaną ustalone)	
Działania wspierające rodziców dziecka, ucznia	
Zakres współdziałania jednostki oświatowej z innymi podmiotami (w zależności od potrzeb)	

.....

.....

(podpis osób/osoby przygotowującej plan)

(podpis dyrektora)

Ewaluacja realizacji planu pomocy dziecku

Data przeprowadzenia ewaluacji:

Osoba/osoby dokonujące ewaluacji:

1. Monitoring postępów

Krótki opis zmian w funkcjonowaniu dziecka:

.....
.....

Ocena realizacji celów określonych w planie:

.....
.....

2. Skuteczność działań

ocena zastosowanych form wsparcia (co działa, co wymaga zmiany):

.....
.....

Reakcja dziecka na podejmowane działania:

.....
.....

3. Wnioski i rekomendacje

Czy plan wymaga kontynuacji, modyfikacji czy zakończenia:

.....
.....

Proponowane zmiany lub dalsze kroki:

.....
.....

Podpis osoby/osób dokonujących ewaluacji:

.....

Załącznik nr 9 - Jak rozpoznać przemoc wobec Dziecka ?

Występowanie pojedynczego symptomu nie zawsze mówi o tym, że Dziecko doświadcza przemocy, jeśli jednak symptom powtarza się, bądź występuje ich kilka równocześnie z dużym prawdopodobieństwem można określić, że mamy do czynienia z krzywdzeniem Dziecka. **Zareaguj, gdy:**

- Dziecko jest często brudne, nieprzyjemnie pachnie,
- Dziecko kradnie jedzenie, pieniądze itp.,
- Dziecko żebrze,
- Dziecko jest głodne,
- Dziecko nie otrzymuje potrzebnej mu opieki medycznej, szczepień, okularów itp.,
- Dziecko nie ma przyborów szkolnych, odzieży, butów i innych przedmiotów codziennego użytku,
- Dziecko ma widoczne obrażenia ciała (siniaki, poparzenia, ugryzienia, złamania kości itp.), których pochodzenie trudno jest wyjaśnić. Obrażenia są w różnej fazie gojenia,
- Podawane przez Dziecko wyjaśnienia dotyczące obrażeń wydają się niewiarygodne, niemożliwe, niespójne itp. Dziecko często je zmienia,
- Pojawia się niechęć przed udziałem w lekcjach wychowania fizycznego,
- Dziecko nadmiernie zakrywa ciało, niestosownie do sytuacji i pogody,
- Dziecko boi się rodzica lub opiekuna, boi się przed powrotem do domu,
- Dziecko wzdyga się, kiedy podchodzi do niego osoba dorosła,
- Dziecko cierpi na powtarzające się dolegliwości somatyczne: bóle brzucha, głowy, mdłości itp.,
- Dziecko jest bierne, wycofane, uległe, przestraszone, depresyjne itp. lub zachowuje się agresywnie, buntuje się, samookalecza się itp.,
- Dziecko osiąga słabsze wyniki w nauce w stosunku do swoich możliwości,
- Dziecko ucieka w świat wirtualny (gry komputerowe, Internet itp.),
- Dziecko używa środków psychoaktywnych,
- Dziecko nadmiernie szuka kontaktu z innym dorosłym (tzw. lepkość emocjonalna Dziecka),
- Dziecko moczy i zanieczyszcza się bezwiednie w konkretnych sytuacjach czy też na widok określonych osób,
- Dziecko ma otarcia naskórka, bolesność narządów płciowych i/lub odbytu,
- W pracach artystycznych, rozmowach, zachowaniu Dziecka zaczynają dominować elementy/ motywy seksualne,
- Dziecko jest rozbudzone seksualnie niestosownie do wieku,
- Dziecko ucieka z domu,

- Nastąpiła nagła i wyraźna zmiana zachowania Dziecka,
- Dziecko mówi o przemocy, opowiada o sytuacjach, których doświadcza,

Zwróć uwagę, gdy:

- Rodzic (opiekun) podaje nieprzekonujące lub sprzeczne informacje lub odmawia wyjaśnienia przyczyn obrażeń Dziecka,
- Rodzic (opiekun) odmawia, nie utrzymuje kontaktów z osobami zainteresowanymi losem Dziecka,
- Rodzic (opiekun) mówi o Dziecku w negatywny sposób, ciągle obwinia, poniża i strofuje Dziecko (np.: używając wulgaryzmów, obraźliwych określeń)
- Rodzic (opiekun) poddaje Dziecko surowej dyscyplinie lub jest nadopiekuńczy lub zbyt pobłażliwy lub odrzuca Dziecko,
- Rodzic (opiekun) nie interesuje się losem i problemami Dziecka,
- Rodzic (opiekun) często nie potrafi podać miejsca, w którym aktualnie przebywa Dziecko,
- Rodzic (opiekun) jest apatyczny, pogrążony w depresji,
- Rodzic (opiekun) zachowuje się agresywnie,
- Rodzic (opiekun) ma zaburzony kontakt z rzeczywistością np.: reaguje nieadekwatnie do sytuacji, wypowiada się niespójnie,
- Rodzic (opiekun) nie ma świadomości lub neguje potrzeby Dziecka,
- Rodzic (opiekun) faworyzuje jedno z rodzeństwa,
- Rodzic (opiekun) przekracza dopuszczalne granice w kontakcie fizycznym z Dzieckiem,
- Rodzic (opiekun) nadużywa alkoholu, narkotyków lub innych środków odurzających.

Jak rozmawiać z Dzieckiem krzywdzonym ?

- Zadbaj o sprzyjające warunki rozmowy:
 - oddzielny pokój,
 - z dala od osób postronnych,
 - brak pośpiechu.
 - Zapewnienie poczucia bezpieczeństwa Dziecku
- Przyjmij pozycję ciała dostosowaną do pozycji Dziecka – usiądźcie razem z Dzieckiem, jeśli to niemożliwe, przykucnij tak, aby Twoje oczy znajdowały się na poziomie oczu Dziecka, zapytaj o to, czy odległość między Wami jest dla Dziecka komfortowa, czy powinieneś/powinnaś się odsunąć.
- Używaj języka zrozumiałego dla Dziecka.
- Okazuj Dziecku szacunek, akceptację i empatię.
- Bądź cierpliwy – Dziecko może początkowo zaprzeczać lub nie chcieć rozmawiać.

- Nie naciskaj na Dziecko – prawdy rozmowa o trudnościach czy doświadczeniach traumatycznych może łączyć się z lękiem.
- Unikaj naprowadzania Dziecka na odpowiedzi, które chciałbyś usłyszeć.
- Używaj sformułowań „Wyobrażam sobie, że...” np. to trudne, że nie jest łatwo mówić o wydarzeniach czy sytuacjach, trudnych czy traumatycznych.
- Podziękuj, za okazanie zaufania i odwagę podzielenia się trudnym doświadczeniem. Bądź świadomy oznak zaniepokojenia Dziecka o los rodziców – nie wypowiadaj przy nim negatywnych opinii o rodzicach.
- Nazwij przemoc przemocą i uświadom Dziecku, że nie jest winne tego, co zrobił dorosły.
- Wyjaśnij Dziecku w przystępny sposób, co zamierzasz dalej robić. Pamiętaj, jak trudna jest sytuacja Dziecka ze względu na:
 - wstyd,
 - poczucie winy,
 - strach przed ponownym skrzywdzeniem,
 - tajemnicę,
 - lojalność wobec sprawcy przemocy.

Załącznik nr 10 - Rozpoznawanie przemocy wobec Dziecka z niepełnosprawnością oraz chorobą przewlekłą

Zwracając uwagę na symptomy występujące u Dziecka z chorobą przewlekłą, należy skupić się na trudnościach, jakie niesie ze sobą choroba, z którą zmagają się Dziecko. Należy zaznaczyć, że Dziecko to – odczuwa zmiany w samopoczuciu oraz boryka się z zarówno z własnym odbiorem sytuacji, jak i reakcją innych osób. Rozpoznanie przemocy stosowanej wobec Dziecka przewlekłe niepełnosprawnością lub chorobą przewlekłą jest zadaniem skomplikowanym, i to z wielu powodów.

- Świadkowie – W wielu sytuacjach ze względów środowiskowych świadkowie mogą mieć kłopot z dostępem do Dziecka, a rodzice i opiekunowie, jeśli nawet stosują przemoc wobec niego, nadal pozostają najważniejszymi i często jedynymi opiekunami;
- Ślady - Rozpoznanie śladów bywa skomplikowane na skutek trudności w ustaleniu ich pochodzenia;
- Niektóre zaburzenia psychiczne i choroby somatyczne mogą dawać podobne objawy, dlatego też mogą stanowić trudność w rozpoznaniu symptomów doświadczania przemocy przez Dziecko z niepełnosprawnością lub chorobą. Ważna jest analiza, z czego wynikają opiekuna niepokojące zachowania.
- Problemy w komunikacji - Dzieci niepełnosprawne lub chore przewlekłe czasami posiadają specyficzne ograniczenia w komunikacji z drugim człowiekiem, w praktyce powodujące utrudnienie lub uniemożliwienie zrozumienia ich wypowiedzi czy myśli. W takich sytuacjach

należy używać dostosowanych do stopnia niepełnosprawności Dziecka metod porozumiewania się, np. wspomagających i alternatywnych metod komunikacji AAC.

Ujawnienie przemocy przez Dziecko jest bardzo trudnym emocjonalnie sposobem wyjścia z relacji ze sprawcą przemocy, wymaga bowiem odwagi i determinacji.. W takiej sytuacji zupełnie normalną reakcją emocjonalną Dziecka jest strach lub lęk przed ujawnieniem doświadczenia. Dziecko pozostaje zazwyczaj w silnej zależności od rodziców, co szczególnie dotyczy Dzieci z niepełnosprawnością lub chorobą przewlekłą. Aby zdecydować się na ujawnienie przemocy, Dziecko musi pokonać poczucie lojalności wobec rodzica krzywdzącego. Musi także zmierzyć się z ryzykiem i niebezpieczeństwem, że ujawnienie nie tylko nie przyniesie poprawy sytuacji w rodzinie, a wręcz ją pogorszy, powodując na przykład wściekłość sprawcy i eskalację zachowań przemocowych wobec Dziecka.

WAŻNE!

- Dziecko, mówiąc o przemocy, nie podaje wszystkich informacji o swoich przeżyciach;
- Dziecku towarzyszy lęk o los rodzica, opiekuna i swój własny;
- Okoliczności ujawnienia są związane z odseparowaniem Dziecka od osoby krzywdzącej – odległość równa się poczuciu bezpieczeństwa, bliskość oznacza lęk;
- Zniekształcenia w sposobie myślenia Dziecka – poczucie winy i odpowiedzialności za doznawaną przemoc.

Źródło: Katarzyna Fenik-Gaberle, Renata Kałucka, Dziecka niepełnosprawne oraz chore przewlekłe a przemoc w rodzinie. Rozpoznanie. Scenariusz szkolenia dla pracowników oświaty. Ośrodek Rozwoju Edukacji, Warszawa 2019 r.

Załącznik nr 11 - Rozumienie zjawiska wykorzystywania seksualnego dzieci

Wykorzystywanie seksualne dzieci jest formą przemocy przejawiającą się na różne sposoby i mającą kilka istotnych cech charakterystycznych, które trzeba zrozumieć, aby zapewnić dzieciom skuteczną ochronę i z powodzeniem zapobiegać wykorzystywaniu. Chociaż badacze proponują różne ujęcia problemu wykorzystywania, powszechnie akceptuje się definicję sformułowaną przez Światową Organizację Zdrowia (1999), która opisuje wykorzystywanie seksualne dzieci jako:

„Włączanie dziecka w aktywność seksualną, której nie jest ono w stanie w pełni zrozumieć i udzielić na nią świadomej zgody lub do której nie jest dojrzałe rozwojowo i na którą nie może się zgodzić w ważny prawnie sposób, albo która jest niezgodna z normami prawnymi lub obyczajowymi danego społeczeństwa. Z wykorzystaniem seksualnym mamy do czynienia, gdy taka aktywność wystąpi między dzieckiem a dorosłym lub innym dzieckiem, jeśli te osoby ze względu na wiek bądź stopień rozwoju pozostają w relacji opieki, zależności lub władzy, a celem takiej aktywności jest zaspokojenie potrzeb innej osoby.”

Symptomy wykorzystania seksualnego dzieci

Należy pamiętać, że początkowe konsekwencje doświadczane przez dzieci wykorzystywane seksualnie – w sferze zarówno fizycznej, jak i psychicznej – są równocześnie oznakami tej formy krzywdzenia, dlatego konieczna jest szczegółowa znajomość objawów wykorzystania seksualnego dzieci i wzmożona czujność, gdy się one pojawią.

Oznaki wykorzystywania seksualnego dzieci są bardzo **zróżnicowane** z czego wynika, że nie można mówić o zespole dziecka wykorzystywanego czy zbiorze objawów świadczących o wykorzystywaniu. Nie ma objawów, które pozwoliłyby jednoznacznie i z całkowitą pewnością rozpoznać przypadek wykorzystywania seksualnego dziecka. **Objawy w dużej mierze zależą od dziecka.** U niektórych dzieci pewne symptomy występują od samego początku, podczas gdy u innych mogą się one pojawić na późniejszym etapie życia, nawet długo po ustaniu wykorzystania. **Z tego powodu pracownicy powinni pamiętać, że brak objawów nie oznacza, iż dziecko nie padło ofiarą wykorzystywania.**

Należy jednak zwrócić uwagę (między innymi) na powtarzające się infekcje dróg moczowych, trudności w chodzeniu lub siedzeniu, poplamione lub podarte ubranie (bez wiarygodnego wyjaśnienia), skarżenie się dziecka na ból, stan zapalny lub swędzenie okolic intymnych, ból przy oddawaniu moczu, i urazy zewnętrznych narządów płciowych lub okolic odbytu.

Objawy wykorzystywania seksualnego dzieci występujące w sferze emocji i zachowania:

Lp.	Typ konsekwencji	Objawy
1.	Problemy emocjonalne	Lęki i fobie, nieufność, depresja, wysoki poziom niepokoju, niska samoocena, poczucie winy, wstyd, stygmatyzacja, objawy stresu pourazowego, koszmary senne, nawracające sny, nadmierna czujność, nasilona reakcja lękowa, problem z akceptacją własnego ciała zachowania, autodestrukcyjne, myśli lub próby samobójcze.
2.	Problemy poznawcze	Problemy z koncentracją uwagi, słabe wyniki w nauce
3.	Problemy w relacjach	Niewielu przyjaciół, mniej czasu na zabawę z rówieśnikami, izolacja, deficyt umiejętności społecznych.
4.	Problemy funkcjonalne	Problem ze snem, zmiana nawyków związanych z jedzeniem, utrata kontroli nad zwieraczami: mimowolne moczenie się i zanieczyszczanie się kałem, dolegliwości somatyczne: bóle głowy lub brzucha, nadpobudliwość.

Zapobieganie wykorzystaniu seksualnym i niegodziwemu traktowaniu dzieci w celach seksualnych:

Szkoła podejmuje niezbędne ustawiczne, wychowawcze i opiekuńcze środki zapobieżenia wszelkim formom wykorzystania seksualnego i niegodziwego traktowania dzieci w celach seksualnych oraz w celu ochrony dzieci. Profilaktyka dotycząca zapobieganiu wykorzystywaniu seksualnym wdrażana jest od najmłodszych grup, poprzez wyposażenie dzieci w wiedzę pozwalającą na rozpoznawanie sytuacji niegodziwych. Realizacja programów profilaktycznych dostosowana jest do wieku i rozwoju dzieci uczęszczających do Szkoły.